

LA LUCARNE de MESLAND



**Le mot d'Isabelle GIRAUD, Conseillère municipale,
Vice-Présidente du SIVOS**



Vive la rentrée ! Et oui, nos chers petits et grands ont repris le chemin de l'école à Mesland ou à Monteaux, le 1^{er} Septembre 2015. Quelques changements ont eu lieu au niveau des enseignants. En voici le détail pour les 2 écoles :

Enseignants et effectifs de l'école maternelle :

Directrice : Emmanuelle JAROS-DELSAHUT. Elle compte dans sa classe 16 élèves de moyenne section, 3 de petite section et 1 TPS (toute petite section), de moins de 3 ans.

Catherine DERMIANE assure l'enseignement pour les 10 enfants de petite section et 13 enfants de grande section.

soit pour l'école de Mesland, un total de 43 enfants.

Enseignants et effectifs de l'école primaire :

Directrice: Christine CHAUVIN, nouvellement nommée en remplacement d'Elisabeth FENAYON.

CP-CE1: Christine CHAUVIN avec 11 CP et 9 CE1, soit 20 élèves

CE1-CE2: Christine LOTTE avec 15 CE1 et 7 CE2, soit 22 élèves

CE2-CM1: Sylvie LOPES DOS SANTOS avec 8 CE2 et 14 CM1, soit 22 élèves. (Elle remplace Céline EDMOND, en congé maternité).

CM2: Clément DEBU avec 23 élèves. Il remplace Sandrine ALVES, en congé maternité.

soit pour l'école de Monteaux, un total de 87 enfants.

La réforme des rythmes scolaires, conformément au décret du 24 Janvier 2013 et au décret complémentaire 2014-457 du 7 mai 2014 portant assouplissement du temps scolaire dans les écoles maternelles et primaires, a conduit les membres du SIVOS à mettre en place des T.A.P (temps d'activités périscolaires) à compter de la rentrée 2014.

Les T.A.P sont mis en place et encadrés par des personnels salariés du SIVOS ou des personnes qualifiées sous contrat. En étroite collaboration entre les membres du SIVOS et les enseignants, diverses activités ont été proposées. Chaque enfant a inscrit l'ordre des activités qu'il souhaitait faire par le biais d'un questionnaire.

Pour l'école maternelle, le projet des animatrices est basé sur le jardinage, la lecture d'histoires et contes, l'initiation musicale et les jeux de société.

Pour l'école de Monteaux, les activités proposées sont multiples : danse, théâtre, jeux de société, informatique, sport, bibliothèque, arts visuels. L'implication des salariés permet aux enfants de passer un bon moment tout en répondant aux objectifs pédagogiques dévolus aux T.A.P. (un grand merci à Cédric ODONNAT qui anime bénévolement l'atelier théâtre).

Un petit rappel pour vous informer qu'en 2015, grâce à la mobilisation des parents d'élèves, des membres du SIVOS et des maires des trois communes qui se sont déplacés à l'Education Nationale à Blois, une fermeture de classe a été évitée. Merci aux parents et futurs parents de penser à nos écoles, ne les laissons pas s'essouffler !

Isabelle GIRAUD

N°4 – octobre 2015



Sommaire

Le mot d'Isabelle GIRAUD..... 1

Dossier : le regroupement des centres de sapeurs-pompiers Mesland-Monteaux.. 2

La Cisse sous contrat! : pour la préservation de l'eau..... 3

Les brèves de Mesland..... 4 et 5

Portrait : les agents des écoles maternelles à Mesland 6

Départ à la retraite de C.COSSON et infos diverses 7

Manifestations à venir..... 8

Horaires d'ouverture au public du secrétariat de MAIRIE

Lundi.....fermé

Mardi.....08h30 à 12h30 / 14h00 à 18h00

Mercredi..08h30 à 12h30 / 14h00 à 17h00

Jeudi08h30 à 12h30 / 14h00 à 18h00

Vendredi..fermé

Samedi.....fermé

Le Maire et ses Adjoints reçoivent sur rendez-vous.

Pour contacter le secrétariat de mairie :

Tél : 02-54-70-28-14

Fax : 02-54-70-28-22

Courriel : mairie-mesland@wanadoo.fr

Site internet : www.mesland.fr

Regroupement des Centres de sapeurs-pompiers de Mesland et de Monteaux

Engagés depuis près de 18 mois, les travaux d'actualisation du Schéma Départemental d'Analyse et de Couverture des Risques (SDACR), élaboré en 1997, arrivent à leur terme. Ils ont permis de définir les grandes orientations de la future organisation du Service Départemental d'Incendie et de Secours de Loir-et-Cher (SDIS 41) pour les décennies à venir. L'objectif affiché par les instances organisatrices départementales est d'optimiser et de fiabiliser la réponse opérationnelle de couverture du risque dans un contexte financier toujours plus contraint. Le projet est en phase d'examen au Conseil d'Administration du SDIS et le préfet arrêtera le nouveau SDACR avant la fin de l'année.

Le nouveau maillage territorial propose la mutualisation de certains petits centres ou à défaut leur suppression. Les Centres de Première Intervention (CPI) de Mesland et Monteaux sont impactés. Le schéma propose de mettre en commun leurs moyens humains et matériels au sein d'une nouvelle structure mutualisée localisée à Monteaux. Le transfert est prévu au 1^{er} janvier 2016 afin de le faire coïncider avec le départ en retraite du Caporal-chef Christian HELARD, Chef de Centre de Mesland.

Le Préfet et le Directeur du SDIS ont réuni plusieurs fois les maires concernés pour les informer et leur expliquer que des exigences nouvelles d'organisation (modernisation du matériel, astreintes, effectifs minima...) nécessitent de telles adaptations. Ils ont insisté sur le fait qu'il n'était plus possible de conserver des centres très proches géographiquement, faute de pouvoir les équiper et les structurer correctement. L'analyse révèle qu'à l'échelle départementale, beaucoup de véhicules ont plus de 20 ans et que les pièces de rechange se font rares. Le besoin en renouvellement est très important, sachant qu'un investissement moyen de 100 000 € est nécessaire pour acquérir un véhicule neuf équipé.

Le Commandant LUCIDARME est venu deux fois à Mesland pour présenter ce dossier et en débattre avec le Chef de Centre, les sapeurs-pompiers et moi-même. Des sapeurs-pompiers ont été reçus à Blois par le Colonel AIGUEPARSE, Directeur du SDIS, avec lequel j'ai pu également m'entretenir plusieurs fois. Les responsables du SDIS justifient le choix d'une implantation à Monteaux par les efforts d'investissement réalisés ces dernières années par cette commune pour moderniser les locaux et par la présence d'un effectif plus important.

S'il est difficile pour un maire, garant de la sécurité de ses administrés, de s'opposer à une restructuration présentée par les professionnels comme la meilleure voie à suivre pour bénéficier d'une couverture optimale du risque, il n'en demeure pas moins que c'est une situation difficile à vivre et que je suis très inquiet des conséquences que peut avoir une localisation de « nos » pompiers à Monteaux en terme de déficit de service de proximité rendu à la population de Mesland. Il est de mon devoir d'être très vigilant sur ce point. C'est la raison pour laquelle j'ai écrit début juillet à notre député, Maurice LEROY, Président du Conseil d'Administration du SDIS, pour l'alerter sur le sujet et lui souligner toute la place que tiennent les sapeurs-pompiers dans la vie d'une commune tant par leur présence aux cérémonies officielles des 8 mai et 11 novembre que par leur investissement dans des manifestations comme le 14 juillet, qu'ils animent avec beaucoup de générosité via leur amicale. J'ai demandé que me soient apportées des garanties sur ces points et qu'il soit fait preuve de la plus grande attention dans l'écoute et la gestion des personnels. J'ai également beaucoup insisté pour que le nouveau centre mutualisé localisé à Monteaux prenne le nom de Centre des Sapeurs-pompiers de Mesland-Monteaux dans le respect de l'ordre alphabétique de nos deux villages. C'est à mes yeux un juste équilibre entre nos deux communes, un juste respect des personnels, pour ne pas que cette mutualisation soit vécue à Mesland comme une absorption. Je m'en remets in fine à l'arbitrage du directeur du SDIS.

Le Maire,
Philippe GUETTARD

Dernière minute !

Un reportage sur les jardins participatifs dont celui de la Petite Cisse à Mesland sera diffusé le Dimanche 8 Novembre, au journal de France 3 à 19 heures. Ces jardins sont réalisés avec le soutien du CAUE.

La Cisse sous contrat ! Pour la préservation de l'eau

D'ici quelques jours une enquête publique sera lancée sur 48 communes dans deux départements qui ont pour point commun d'être toutes dans le bassin versant de la Cisse. Elle durera près d'un mois et sera consultable dans chaque mairie.

Mesland, avec sa Petite Cisse et son Chéramant, est intégré à cette enquête. Mais une enquête publique, pourquoi ?

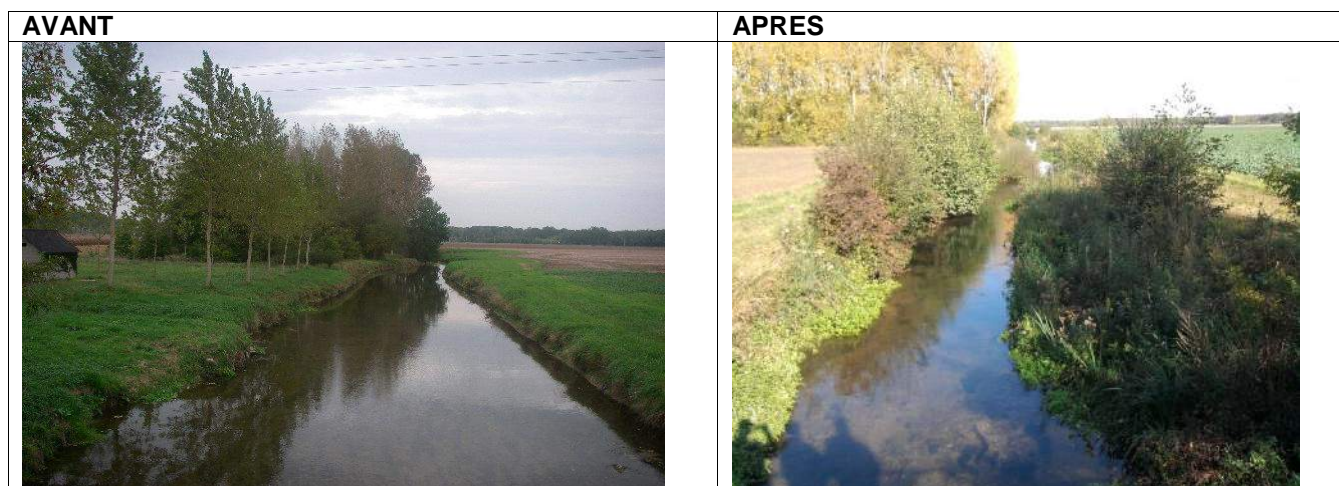
Elle fait suite à une étude globale réalisée entre 2014 et 2015 dont l'objectif est de proposer des actions sur tous les milieux aquatiques afin de répondre aux exigences écologiques de la Directive européenne dite Directive Cadre sur l'EAU traduite en loi française : la loi sur l'eau. Ces textes visent le bon état écologique des cours d'eau à différentes échéances.

Pour ce faire, un programme d'actions va être engagé dans la continuité de ce qui a déjà été fait les années précédentes, mais aussi avec des axes nouveaux. C'est le Syndicat Mixte du Bassin de la Cisse (SMBC) qui va mettre en œuvre ce programme. Il s'agit d'un organisme public connu depuis déjà longtemps et avec une expérience solide dans ce domaine.

A Mesland, ce programme propose des mesures qui vont dans la continuité des travaux réalisés sur l'ancien plan d'eau. Vous pourrez ainsi y trouver des actions de remise de la Petite Cisse dans son lit d'origine, des travaux de recharge de lit mineur afin d'oxygéner et de décolmater la rivière,...

C'est un programme ambitieux qui est proposé pour les cinq prochaines années sur l'ensemble bassin de la Cisse et il est à la hauteur des menaces qui pèsent sur l'eau. Ce programme sera financé en grande partie par l'Agence de l'eau Loire Bretagne et la Région Centre Val de Loire.

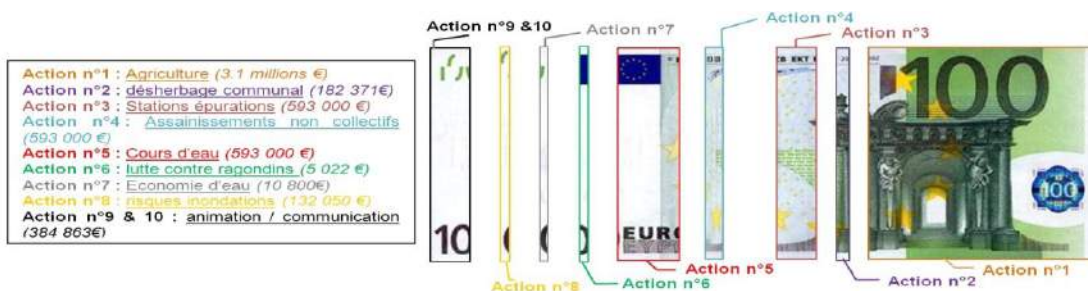
Un exemple de réalisation de restauration du lit mineur de la Cisse sur Chouzy-sur-Cisse par le SMBC.



Le SMBC un organisme solide et compétent !

Le Syndicat mixte du bassin de la Cisse œuvre depuis plusieurs années à l'amélioration de notre ressource en eau. Pour cela, il s'engage dans un « contrat de rivière » auprès de plusieurs financeurs et trouve également une partie de ses finances auprès des 48 communes qui le composent. Ces contrats sont d'une durée de 5 ans, le dernier s'est achevé en 2014. Le prochain (voir encadré ci-dessus) devrait débuter en 2016 et s'appellera « Contrat territorial ».

Le précédent programme a mobilisé près de 6.7 millions d'euros répartis sur plusieurs volets.



Pour plus d'info : Syndicat mixte du Bassin de la Cisse et de ses affluents
4 rue Bailli. 41190 HERBAULT
02.54.46.25.78
smbcisse@orange.fr

Les brèves de

MESLAND

Fête de la musique – 20 juin



Une soirée estivale qui a rassemblé un public venu en nombre se plonger dans l'ambiance festive et musicale sur la place et au Saint-Vincent. Ça bouge à Mesland !!

Concours de pétanque – 13 juin



Le concours par équipe en doublette a remporté un vif succès et la prochaine édition est attendue de pied ferme par les compétiteurs.

Festivités - 13 juillet



Une très belle soirée au stade, autour du dîner, de la retraite aux flambeaux, du feu d'artifice et du bal des pompiers

Brocante – 28 juin



Une forte chaleur et une belle affluence au rendez-vous de la brocante annuelle qui affichait de nombreux exposants

Après-midi ludique – 25 août



De nombreux Meslandais, petits et grands, ont profité de la centaine de jeux mis à leur disposition par la ludothèque du Cias du Blaisois.

Vendanges communales – 19 septembre



Après les efforts matinaux pour récolter les raisins, le réconfort des vendangeurs accueillis au Domaine de Château-Gaillard pour déguster les porcelets grillés

Travaux de voirie à la Grivellière

Les travaux de restauration de la voirie et de collecte des eaux pluviales ont été réalisés de fin juillet à mi-septembre par l'entreprise DUBOIS SA d'Onzain et par l'entreprise EUROVIA de Blois pour la pose de l'enrobé.

**Réunion d'information sur l'accès à l'internet Haut Débit par l'ADSL**

- 11 Septembre -



Prévue de longue date, la réunion d'information sur l'accès à l'internet Haut Débit par l'ADSL en filaire s'est tenue le vendredi 11 septembre 2015 à la Salle des Associations et a suscité de nombreux échanges interactifs entre tous les participants.

A l'ordre du jour, le point sur la situation actuelle (composition du réseau téléphonique de Mesland et retour sur le questionnaire distribué fin 2014), le projet de déploiement du Très Haut Débit porté par le syndicat Mixte Ouvert «Loir-et-Cher Numérique» ainsi que les solutions techniques qui peuvent être mises actuellement en œuvre (satellite, liaison 3G/4G, Wifi).

NAISSANCE

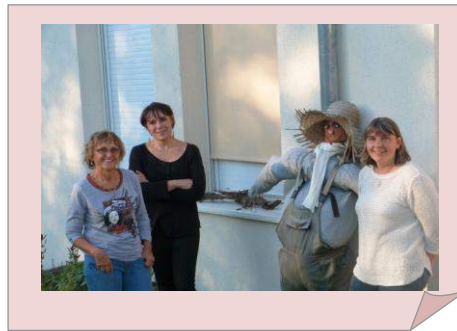
**Juliette, Amélia DERBOIS, née le 5
Septembre 2015 à Tours (37).**

**Ambre, Odile, Maria-Angelina CUVIER, née
le 10 Septembre 2015 à Amboise (37).**

bienvenue !!

Des professionnelles de la petite enfance à l'école de Mesland : portraits de Brigitte LE SOURD, Véronique BAUDRY, Emmeline BIZIEUX

Les agents des écoles maternelles secondent les enseignants au quotidien. Ils travaillent sous l'autorité fonctionnelle de l'enseignant tout en étant rattachés au personnel territorial. (Dans notre RPI, c'est donc le SIVOS qui est l'employeur).



A l'école maternelle de Mesland, Véronique BAUDRY (43 ans), Emmeline BIZIEUX (40 ans) et Brigitte LE SOURD (61 ans) occupent cette fonction auprès de nos enfants. Une rencontre avec ces trois professionnelles nous a permis de mieux les connaître et d'appréhender leur action et leur métier. Depuis la rentrée 2014, elles se sont vu également confier l'animation des T.A.P (temps d'activités périscolaires).

Après des expériences professionnelles diverses, **Brigitte LE SOURD** a rejoint l'équipe de l'école de Mesland en septembre 1999 pour apporter son aide lors du service à la cantine. Ses missions se sont ensuite étendues.

Emmeline BIZIEUX a débuté sa carrière professionnelle comme fleuriste, puis a commencé à animer des ateliers arts visuels et bibliothèque à partir de septembre 2009. Emmeline est présente dans la classe des grands et petits.

D'abord agent de voyage, **Véronique BAUDRY** a rencontré le métier d'ATSEM, en fréquentant l'école pour ses enfants, puis y a effectué un remplacement. Séduite par ce travail et animée par une envie de changement, elle a passé le diplôme avec succès. Depuis février 2005, elle travaille dans la classe des petits et moyens.

Comment se déroulent vos journées et en quoi consiste votre rôle ?

« Présentes dès l'accueil des enfants, nous intervenons sur le quotidien des enfants à l'école : aide à la toilette, aux soins pour les petits bobos etc. Nous offrons une présence sécurisante lorsqu'il y a des pleurs par exemple. Nous assurons la surveillance au dortoir et à la cantine. Nous accompagnons ainsi le moment du repas. Nous avons aussi un rôle d'apprentissage du goût, de maniement des couverts etc. Notre rôle pédagogique auprès des enfants sur les questions du quotidien est important. Nous devons aider les petits à gagner peu à peu de l'autonomie. Nos missions consistent aussi en la préparation matérielle des activités en classe, ainsi que la mise en œuvre d'ateliers sur consigne de

l'enseignant ». Véronique et Emmeline s'investissent ainsi tout naturellement dans la thématique choisie cette année par l'école maternelle à savoir la cuisine.

Outre l'attrait pour la petite enfance, quelles sont les qualités requises dans votre métier ?

VB : La patience et la douceur sont indispensables pour s'occuper des tout petits au quotidien. Une autre qualité très importante est la discrétion. Nous devons veiller à la confidentialité des informations reçues des enfants, des parents et des équipes enseignantes. Enfin, il est nécessaire de bien identifier les missions respectives des enseignants et des personnels du SIVOS afin de respecter le champ d'intervention de chacun. Le travail d'équipe est très important.

EB : il n'est pas difficile de s'investir dans notre métier car c'est un travail agréable, marqué par une grande diversité des tâches, et grâce auquel on se sent utile. De plus, les horaires de travail sont compatibles avec une vie de famille.

Pouvez-vous nous parler de votre action dans les TAP ?

« Nous avons élaboré un projet d'activités pour les TAP des enfants de la maternelle autour du jardinage ». Séparés en 2 groupes, les enfants vont ainsi se familiariser avec les techniques de jardinage, la création d'objets en relation avec la nature, aborder des lectures autour de ce thème, etc... Ces ateliers durent 30 minutes. Brigitte aide l'un ou l'autre des groupes en fonction des besoins. Des temps de jeux de société, éveil musical et/ou corporel sont aussi mis en place. « Les enfants rapportent régulièrement des réalisations issues de ces ateliers à leur domicile. Afin de garder une trace et d'illustrer l'investissement des enfants, un journal est édité plusieurs fois par an ».

La grande majorité des enfants scolarisés assiste à ces ateliers.

L'investissement et le professionnalisme des trois intervenantes permettent de proposer aux enfants un environnement sécurisant, plus propice à l'apprentissage de l'autonomie et plus respectueux des rythmes de chacun, complémentaires des enseignements scolaires. « Notre profession souffre pourtant parfois d'une reconnaissance insuffisante » soulignent-elles en chœur.

Départ à la retraite de Christian COSSON



C'est dans la Salle des Associations, jeudi 24 septembre, que Philippe GUETTARD, maire, accompagné du personnel municipal, de ses adjoints et de plusieurs conseillers municipaux, a tenu à honorer Christian COSSON, à l'occasion de son départ à la retraite, après dix-sept années passées au service de la commune. D'anciens élus et représentants d'associations meslandaises étaient aussi présents pour ce moment convivial. Philippe GUETTARD a retracé la carrière de Christian COSSON, qui fut tout d'abord tourneur sur métaux, puis maçon, avant d'entrer au service de la commune de Mesland en 1998. Il a ensuite évoqué les travaux emblématiques auxquels Christian a participé (réfection du pont de la Dodinière, enduits de façades, pavage devant la mairie, ...) et a souligné combien ce dernier avait été apprécié lors de toutes ces années passées au sein des services municipaux.

C'est au nom de la municipalité que le maire a eu également le plaisir de lui remettre la médaille de la Commune de Mesland, des bons d'achats ainsi que le fruit d'une collecte réalisée parmi ses collègues, élus et autres personnes invitées.

Christian COSSON n'a pas manqué de remercier chaleureusement les participants. Ceux-ci ont salué une retraite bien méritée et ont souhaité qu'elle soit la plus longue possible.

Cette sympathique réunion s'est achevée autour d'un cocktail pour partager le verre de l'amitié.

Infos

Cours de danses orientales Tsiganes et fusion
À Mesland, salle des fêtes, le jeudi de 19h15 à 20h30
à partir de 14 ans

Le tarif est de 140 € à l'année+ 10 € d'adhésion. Possibilité de prendre une carte de 10 cours à 50 €

Pas de cours pendant les vacances scolaires

DON DU SANG - COLLECTE DE SANG

Secteur d'Onzain 8h – 12h30

Mercredi 25/11 Onzain salle des fêtes

Gymnastique : Nous recherchons un(e) bénévole pour remplacer Claire qui a cessé d'animer les cours de gym qui avaient lieu une fois par semaine dans la salle des associations.

Appel à la solidarité

Le camion du cœur, antenne des restos, recherche un local de 50m2 avec électricité pour entreposer des denrées alimentaires. Contactez Madame Corinne Becker-Clément 19, Grande rue 02 54 70 02 67.

*Philippe Guettard, Maire de Mesland,
les conseillers municipaux, l'Association des Anciens Combattants et les Sapeur-Pompiers de
Mesland*

vous invitent à la cérémonie de commémoration de l'Armistice du 11 Novembre.

*Rendez-vous mercredi 11 novembre 2015 à 11 heures devant la mairie. Un vin d'honneur
offert par la municipalité clôturera la cérémonie.*

Dimanche 22 novembre

Le comité des fêtes de Mesland organise, salle des associations

Un concours de BELOTE par équipes

1^{er} PRIX : valeur 100 Euros, 2^{ème} PRIX : valeur 80 Euros, 3^{ème} Prix : 60 Euros... un lot pour tous.

Inscriptions à partir de 13h15 (8 Euros par joueur). Début du concours : 14h30

SAINTE BARBE à Mesland

Samedi 28 Novembre

Les pompiers de Mesland organisent:
Un repas suivi d'une soirée dansante animée
par

SAROLA

sur réservation

Renseignements : Christian HELARD : 02 54 70 28 18

Et réservation Christophe BOYER : 02 54 70 23 05

MERCREDI 11 novembre

De 9h à 17h30

BOURSE AUX JOUETS

(puériculture)

organisée par
le Comité des fêtes

Emplacement gratuit

SALLE DES ASSOCIATIONS

Contacts : 02-54-70-27-51

Ensemble et Solidaires organise

Mercredi 16 Décembre

Un déjeuner animé par Martine LATOUR

Et dans l'après-midi

**Spectacle avec Muriel DE CHEDEVILLE
Ventriloque**

Inscriptions ouvertes jusqu'au 10 décembre

Renseignements : Mme Botcazou, Tél : 02 54 70 27 00

DIMANCHE 29 NOVEMBRE

LOTO Salle des Associations de Mesland

Les bénéfices serviront à financer une partie des projets de
l'équipe enseignante.

Ouverture des portes à 13h00, début 14h00

